

LA COURNEUVE Expulsion suspendue pour un travailleur malien

LA ÉCHAPPÉ hier à l'expulsion, mais son séjour en France reste en sursis. Garba Sangare, un Malien de 50 ans, dont dix-neuf ans passés en France, réside à La Courneuve et travaille dans une entreprise de nettoyage. En situation irrégulière, il a été contrôlé le 3 février et placé en rétention. Son expulsion, vers le Mali, était prévue hier, mais il a pu bénéficier de l'appui du Réseau éducation sans frontières (RESF). Samedi soir, une dizaine de personnes, dont le député (PC) de Montreuil, Jean-Pierre Brard, se sont rendus à la préfecture de police de Paris, où le député a pu rencontrer Garba Sangare. Le député (PS) d'Aubervilliers Daniel Goldberg a, de son côté, saisi le ministère de l'Immigration. Avec succès. Dimanche, l'expulsion a été suspendue pour deux jours, le temps d'examiner de nouveau son dossier.

BONDY La déchetterie en chantier

LES TRAVAUX de la déchetterie ont débuté. En attendant sa réouverture, les habitants peuvent apporter leurs encombrants ainsi que leurs DEEE (déchets d'équipements électriques et électroniques) à la déchetterie de Romainville (62, rue Anatole-France, tél.01.48.96.94.60), qui est ouverte tous les jours (sauf le 1^{er} mai), de 8 heures à 19 h 45 du lundi au samedi, et de 8 heures à 16 h 45 le dimanche et les jours fériés. Accès gratuit sur présentation d'une pièce d'identité et d'un justificatif de domicile. Les professionnels devront s'adresser à la déchetterie de Noisy-le-Sec (74, rue de Paris, tél. 01.48.44.58.13), pour eux le dépôt est payant.

BOBIGNY Théâtre franco-palestinien

CEST UN spectacle de pure fiction, mais où réalité et militantisme pacifique sont une grande source d'inspiration. « Le Collier d'Hélène », la pièce que s'appête à donner la compagnie Barraca et le Théâtre Monde, cette semaine à Bobigny, est un spectacle joué en français et en arabe, surtitré et dont la distribution est franco-palestinienne. Elle raconte l'errance d'une femme occidentale dans une ville arabe, où elle séjourne pour un congrès, à la recherche de son collier de perles. Son périple lui fait croiser des personnages et des situations réelles qui la font réfléchir sur sa vie occidentale.

« Le Collier d'Hélène », de Carole Fréchette, mise en scène de Nabil El Aza, demain et mercredi à 20 h 30, dans la salle Max Jacob, 3, rue de Vienne. Renseignements au 01.48.96.25.75 ou sur www.culture.bobigny.fr



C'est les vacances

Tout schuss au village olympique



BASE DE LOISIRS DE TORCY (SEINE-ET-MARNE), SAMEDI. Pas besoin d'aller loin pour profiter des sports d'hiver. (LP/A. JOURNOIS.)

CE WEEK-END, le village sportif d'hiver de l'UCPA (Union nationale des centres sportifs de plein air) a vraiment démarré à la base de loisirs de Torcy (Seine-et-Marne). Quelques degrés au-dessus de 0 °C et un rayon de soleil, il n'en fallait pas plus pour décider les habitants d'Ile-de-France à faire quelques kilomètres pour retrouver la neige. Ski, luge, patinoire et jardin de neige, il y en a pour tous les goûts.

Alain, du Raincy, scrute le haut de la pente à la recherche de ses enfants, Lucas, 7 ans, et Tom, 11 ans. « C'est génial de pouvoir aller à la neige en région parisienne ! Et comme on part en Savoie la semaine prochaine, ça remet un peu les enfants dans le bain. »

En deux jours, plus de 350 gamins ont découvert les joies de la neige à leur porte. Moins accessible par les transports en commun que la base de Vaires où il était organisé les autres années, le village sportif d'hiver doit encore trouver son public.

GILLES CORDILLOT

Base de loisirs de Torcy, route de Lagny. Tél. 01.60.17.15.15.
Horaires : de 14 heures à 21 heures du lundi au jeudi. De 14 heures à 23 heures le vendredi. De 10 heures à 23 heures le samedi et de 10 heures à 20 heures le dimanche.
Tarif des locations : 2 € l'heure et 5 € la journée pour les patins à glace, les skis et les luges. Forfait multiglisse pour tout à 10 € la journée.

Clichy-sous-Bois

Les copropriétaires dans la rue samedi

ILS ÉTAIENT près de deux cents, samedi après-midi à Clichy-sous-Bois, dans le cortège qui a sillonné le quartier du Chêne-Pointu avant de s'élaner vers la mairie. Une manifestation pour crier le ras-le-bol des charges exorbitantes et d'un habitat qui se dégrade. Mais aussi pour demander la mise en place du plan de sauvegarde, à l'étude depuis cinq ans. Le Chêne-Pointu, c'est une vaste copropriété livrée en 1970, sur le même modèle que les Bosquets à Montfermeil. 1 600 logements, une dizaine d'immeubles, 4 000 habitants, et une copropriété unique qui, au fil du temps, a accumulé les dettes.

Guy Pepelley est membre de l'association Redresser ensemble le Chêne Pointu. « Depuis 2006, nous sommes passés sous l'autorité d'une administratrice judiciaire, M^e Tulier, qui gère le quartier avec un syndic. Le problème, c'est que ce syndic, dont le siège est à Ris-Orangis dans l'Essonne, ne tient pas de permanence à Clichy et ne répond pas au téléphone. » La distance n'a rien pour apaiser les tensions et les incompréhensions.

Des ascenseurs en panne depuis deux ans

Premier point de discorde, le montant des charges. « Je paie 600 € de charges par trimestre pour un F3, témoigne Jacques Troton, habitant du quartier depuis trente ans. Et quand l'ascenseur est tombé en panne, il a fallu deux mois pour le réparer. » Certains résidents parlent, eux, d'ascenseurs en panne depuis bientôt deux ans. Autre point perçu comme



CLICHY-SOUS-BOIS, SAMEDI. 600 € de charges trimestrielles... C'en est trop pour les copropriétaires du Chêne-Pointu qui ont manifesté samedi devant l'hôtel de ville. (LP/G.A.)

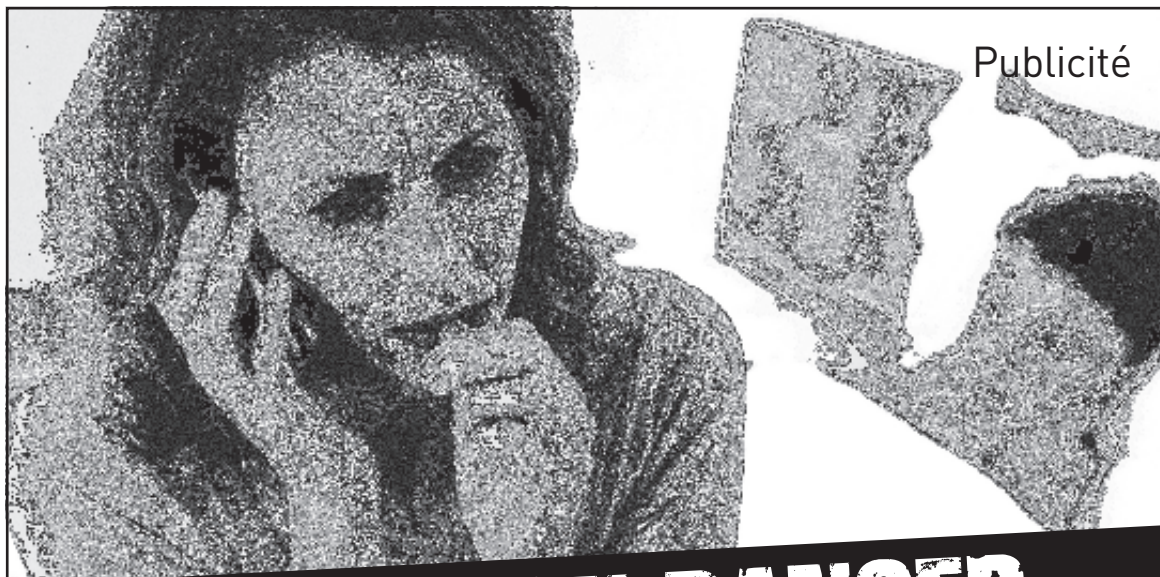
une injustice, le système de paiement de l'eau. « Les compteurs individuels ne sont plus relevés. Désormais, la facture est globalisée et répartie entre copropriétaires au prorata des surfaces. Ça ne prend pas en compte les fuites, et c'est un encouragement aux robinets ouverts », dénoncent les habitants.

Samedi après-midi, la colère est montée devant la mairie alors que le premier adjoint socialiste, Olivier Klein, s'appêtait à recevoir une délégation. Une partie des manifestants insistait pour que tout le monde soit reçu. Au point de perturber les nouveaux mariés à la sortie de l'hôtel

de ville. « Ce n'est pas de la compétence du maire de régler ce problème », tentait d'expliquer Guy Pepelley à des copropriétaires impatientes.

La réunion a finalement eu lieu. Renouer ensemble le Chêne-Pointu a obtenu l'engagement de la mairie d'intervenir pour individualiser les factures d'eau. Pour le reste, les élus, impuissants à agir dans ce dossier, sont contraints de renvoyer les copropriétaires vers M^e Tulier et vers l'Etat, qui hésite à mettre en œuvre un coûteux plan de sauvegarde.

GIREG AUBERT



ATTENTION DANGER
Le gouvernement sacrifie la santé !

REFUSEZ :

Les files d'attente

Les soins au rabais

La fin de votre liberté de choix

Refusez que demain l'Etat décide à votre place qui vous soignera, quand et où !

REAGISSEZ ! La crise ne justifie pas une santé au rabais !

www.cnps.fr

Parlez-en à votre député maintenant.

cnps
Centre National
des Professions de Santé
Votre santé,
notre combat !

Sylvie Fontupt 04.73.37.85.59 - Photo : Gettyimages